



융합경영학부  
회계금융전공



첨단공학부  
AI전공



융합경영학부  
마케팅애널리틱스전공



첨단공학부  
메카트로닉스전공



첨단공학부  
산업공학전공

2026학년도 2학기

# 한국방송통신대학교 **프라임칼리지** 신·편입생 모집

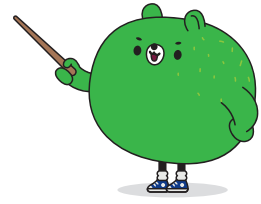
모집기간 2026. 6. 8. | 월 | - 7. 7. | 화 |

1661-3090



프라이미칼리지를 선택할 수밖에 없는

# KEYPOINT 7



01

## 일과 학습 병행을 위한 최적의 스마트러닝 시스템

강의에서 평가까지 온라인으로, PC·모바일을 이용하여 언제 어디서나 원하는 학습을 할 수 있는 최적의 스마트러닝 시스템 제공



02

## 재직자 맞춤형 지원 시스템

재직자, 취업준비생, 경력단절여성 등 누구나 지원 가능, 신·편입생에게 입학 첫 학기 20% 장학금 혜택, 졸업학점 130학점, 출석수업·출석시험 없이 학위취득 가능



03

## 고교 졸업 후 바로 입학 가능

신입학 재직자 특별전형의 경우 3년의 근무 경력 증빙없이 입학가능, 타 대학 재직자 특별전형(3년 경력 입증 필요)보다 유리



04

## 국내 최고의 교수진

국립 방송대는 물론 국내 명문 대학의 교수진과 분야 최고의 현장 전문가들이 협력하여 실무중심형 교육과정 제공



05

## 학생 밀착형 교육시스템

교과목별 교수-학생-튜터에 의한 개별 학생 맞춤형·밀착형 교육 지원 서비스



06

## 다양한 캠퍼스 라이프 경험

신·편입생 오리엔테이션, 중앙도서관 및 전국 13개 지역대학 시설(도서관, 정보화실) 이용, 독서콘테스트, 자격증 취득수기 공모전, 모의주식 투자대회, 전공별 세미나 등



07

## 막강 파워, 94만 방송대 동문 네트워크

졸업생 85만 여명, 재학생 9만 여명, 5급 이상 공무원 출신 1위 대학, 국가인재 DB 4위, 사회 각계각층의 막강 동문파워를 가진 대학



## I CONTENTS

PART		
<b>01</b>	<b>학부 및 전공안내</b>	<b>04</b>
PART		
<b>02</b>	<b>전형개요</b>	<b>09</b>
	1. 전형일정 .....	10
	2. 모집인원 .....	11
	3. 합격자 발표 및 등록 .....	12
PART		
<b>03</b>	<b>신입생 모집</b>	<b>13</b>
	1. 모집단위별 모집인원 .....	13
	2. 지원자격 .....	13
	3. 제출서류 .....	14
	4. 전형방법 .....	15
PART		
<b>04</b>	<b>편입생 모집</b>	<b>16</b>
	1. 모집단위별 모집인원 .....	16
	2. 지원자격 .....	16
	3. 제출서류 .....	18
	4. 전형방법 .....	19
	5. 편입생 인정학점 .....	19
PART		
<b>05</b>	<b>외국인 또는 외국학교 출신자</b>	<b>20</b>
	1. 신입생(외국인 또는 외국학교 출신자) .....	20
	2. 편입생(외국인 또는 외국학교 출신자) .....	22
PART		
<b>06</b>	<b>지원자 유의사항</b>	<b>25</b>
PART		
<b>07</b>	<b>장학제도 및 후생복지</b>	<b>27</b>
PART		
<b>08</b>	<b>참고자료</b>	<b>29</b>
	1. 입학지원서 서식 및 작성방법 .....	29
	2. 성적군별 성적 적용 및 산출방법 .....	31
PART		
<b>09</b>	<b>각종서식</b>	<b>33</b>

# 학부 및 전공안내

융합경영학부 (회계금융 전공/ 마케팅·애널리틱스 전공)

## 회계금융 전공

전공문의전화 : 02-3668-4442

회계금융 전공은 경영학에 대한 총괄적 이해와 더불어 회계, 세무 및 재무·금융 영역에 대한 전문지식과 문제해결 능력을 배양함으로써 기업의 중요한 경영의사결정을 수행할 수 있는 인재를 양성하는 데 목표를 두고 있습니다.

회계금융 전공 교육과정은 경영의 각 영역에 대한 기본적인 지식 함양을 위해 경영학의 기본적 교과과정을 우선 제공하고, 회계 및 재무부서 또는 금융권 종사자에게 필요한 역량을 함양 및 강화할 수 있도록 교과과정을 회계트랙, 세무트랙, 재무·금융트랙으로 세분화하여 제공합니다.

세부 분야별로 개설된 전문적이고 실용적인 교과과정은 실무능력을 향상시킬 뿐 아니라 각종 자격증 취득을 목표로 하는 학생들에게도 실질적 도움을 주고자 합니다.

### 취득학위

#### 경영학사

### 이수과목

경영/경제/전공기초	경영학원론, 경제학원론, 상법기초, 경영수리와통계, 사회적책임과ESG, 마케팅론, 생산운영관리, 4차산업시대의경영전략, 조직행위론, 국제경영학, 스타트업앙트레프레너십, 디지털경제의이해
회계트랙	회계원리, 기업과재무정보, 관리회계원리, 원가회계, 중급회계1,2, 고급회계, 재무제표분석, 회계정보시스템, 금융상품회계, 금융산업의이해와회계, 회계사례연구, 회계학연습, 비영리회계, 회계감사와기업지배구조, 재무회계세미나, M&A와기업가치평가, 회계데이터애널리틱스
세무트랙	세법개론, 법인세법, 부가가치세법, 소득세법, 세무학연습, 전산세무회계, 재정학
재무·금융트랙	실용금융, 재무의이해, 투자의이해, 개인금융, 글로벌자산관리, 기업재무특강, 파생상품론, 데이터기반투자공학입문

### 관련 자격증

회계 및 세무관련	공인회계사, 세무사, AICPA, IFRS관리사, 재경관리사, 전산세무, 전산회계 등
재무 및 금융관련	CFA(국제재무분석사), 재무위험관리사(국제/국내 FRM), 금융투자분석사, 투자자산운용사, 자산관리사(은행FP), 국제재무설계사(AFPK, CFP), 경영정보시각화능력, 경영지도사 등

※ 회계금융 전공에서는 전공 관련 자격증 취득에 도움을 주는 커리큘럼을 제공하고 관련된 학습설계와 진로상담을 하고 있습니다. 단, 자격증은 학생 본인이 준비하고 취득하여야 합니다.

### 관련 진로

- 기업, 금융기관 및 공공기관 등의 회계/세무/재무 관련 분야 취업, 이직, 승진
- 세무회계법인 및 컨설팅회사 취업, 창업
- 회계/세무/재무 관련 대학원 진학

마케팅·애널리틱스 전공은 4차 산업혁명 시대의 급격한 경영환경 변화에 발맞추어 경영데이터 분석과 활용 부문 전문 인력 및 마케팅 전문 인력을 양성하는 데 목적을 둡니다. 학부 단위에서는 국내 어느 경영대학에서도 찾아보기 힘든 전문화되고 세분화된, 다양한 마케팅 및 애널리틱스 관련 교과과정을 제공합니다. 경영학의 세부 영역에 대한 기초 지식의 함양을 도모하는 동시에 마케팅 영역에서 전문화된 세부 교과목들을 제공하여 집중 교육합니다. 더불어 마케팅 현장에서 점점 중요해지는 역량인 데이터의 분석 및 활용 방법을 교육하고, 고객 및 기업 내부 의사결정에 적용하는 능력으로 연결시켜 기업가적 역량을 키울 수 있는 풍성한 교과목을 제공합니다. 향후 마케팅뿐만 아니라 경영 데이터를 분석하고 활용하는 세부 영역의 확대를 계획하고 있습니다.

취득학위

경영학사

이수과목

전공기초·일반경영학	경영학원론, 경제학원론, 디지털경제의이해, 회계원리, 관리회계원리, 기업과재무정보, 재무의이해, 조직행위론, 전략적인적자원관리, 생산운영관리, MIS, 국제경영학, 실용금융, 글로벌자산관리, 파생상품론
마케팅 과정	마케팅론, 소비자행동론, 마케팅커뮤니케이션, 유통관리, 서비스마케팅, 고객경험관리, 뉴미디어와브랜드관리, 인적판매와영업관리
애널리틱스 과정	경영수리와통계, 파이썬, 데이터베이스의이해와활용, 기업경쟁모형의이해, SI와빅데이터경영입문, 인터넷기반의e-비즈니스, 마케팅조사론, 고객애널리틱스, 질적데이터와텍스트마이닝기반디자인생킹, 데이터기반투자공학입문, SI와빅데이터경영심화실습, 회계데이터애널리틱스
기업가 과정	플랫폼경제&비즈니스, 상법기초, 세법개론, 4차산업시대의경영전략, 사회적책임과ESG, 리더십, 스타트업앙트레프레너십

관련 자격증

애널리틱스 관련	마케팅빅데이터관리사, 정보기술자격(ITQ), 사회조사분석사, 빅데이터분석기사, SMAT(서비스경영자격), 경영정보시각화능력
유통·물류 관련	유통관리사, 물류관리사, 가맹거래사
전자상거래 관련	전자상거래운용사, 전자상거래관리사
소비자 관련	소비자전문상담사, 텔레마케팅관리사, CS리더스관리사

※ 마케팅·애널리틱스 전공에서는 전공 관련 자격증 취득에 도움을 주는 커리큘럼을 제공하고 관련된 학습설계와 진로상담을 하고 있습니다. 단, 자격증은 학생 본인이 준비하여 취득하여야 합니다.

관련 진로

- 기업, 일반 조직 및 공공기관 등의 마케팅·고객관리 전문 분야로 취업, 이직, 승진 : 전략·혁신, 상품기획, 브랜드관리, 광고 기획·제작, 웹콘텐츠기획·디지털마케팅, PR·기업홍보, 영업·CS·상담, 유통·물류관리, 수요예측·재고관리 등
- 경영데이터 분석 및 활용 분야로 진출
- 마케팅·빅데이터분석 관련 대학원 진학

# 학부 및 전공안내

## 첨단공학부 (산업공학 전공/ 메카트로닉스 전공/ AI 전공)

### 산업공학 전공

전공문의전화 : 02-3668-4443

산업공학 전공은 산업 전반의 경제 상황과 기업의 경영 환경, 주어진 자원(인력, 설비, 재료, 방법, 정보, 예산 등)을 활용하여 최적화된 경영시스템(생산, 품질, IT, 혁신 등의 융합 시스템)을 균형적으로 설계하고 효율적으로 운영하는 방법을 연구하는 종합적인 학문입니다. 또한 공학과 경영학을 접목하여 공학적 지식과 비즈니스를 이해하고, 기업이 경쟁력 우위를 확보할 수 있도록 기술사업화 촉진 및 기업혁신 역량 제고에 기여할 수 있는 기술경영 전문 인력 양성을 목표로 하고 있습니다.

### 취득학위

공학사

### 이수과목

전공기초	통계학개론, 파이썬, 대학수학, JAVA프로그래밍기초 등
기술경영기획	기술경영, 경제성공학, 기술혁신의 경제학 등
생산품질관리	생산관리, 품질관리, 신뢰성공학 등
데이터분석기법	데이터베이스의 이해와 활용, 데이터마이닝의 이해와 응용 등

### 관련 자격증

생산관리	품질경영기사, 기술지도사, 공인생산재고관리사(CPIM) 등
인간공학	인간공학기사, 산업안전기사 등
물류·유통관리	물류관리사, 유통관리사 등
정보기술	정보처리기사, 빅데이터분석기사 등

※ 산업공학 전공에서는 전공 관련 자격증 취득에 도움을 주는 커리큘럼을 제공하고 관련된 학습설계와 진로상담을 하고 있습니다. 단, 자격증은 학생 본인이 준비하고 취득하여야 합니다.

### 관련 진로

- 제조업·유통계열·금융·정보통신 업체 및 연구소 취업
- 정보시스템 및 시스템통합(System Integration) 업체 취업
- 생산 계획 및 관리 분야/ 제품개발 및 기획 분야/ 품질관리 분야 취업
- 프로젝트관리 부서의 관리자
- ICT 및 융합기술 관련 비즈니스 컨설턴트
- 대학원 진학

메카트로닉스 전공은 기계공학과 전자전기공학의 합성어로 기반이 되는 기계 시스템을 설계하고 제작하며 동시에 이를 원하는대로 제어하거나 자동화를 구축하는 방법을 다루는 학문으로 첨단 산업분야의 핵심을 이루고 있습니다. 여기에 최근 주목받는 인공지능 기술을 융합하여 스스로 판단하여 지능적으로 동작할 수 있게 하는 학문이기도 합니다. 이를 달성하기 위해 메카트로닉스 전공에서는 기계공학의 동역학, 설계, 제어와 더불어 전자전기공학의 회로, 자동화, 마이크로프로세서, 그리고 융합을 위한 인공지능 및 최적화 등을 다루는 커리큘럼을 제공합니다. 이를 통해 국가와 산업이 요구하는 소양을 갖춘 메카트로닉스 공학인을 양성하는 것을 목표로 합니다.

## 취득학위

### 공학사

## 이수과목

전공기초	대학기초수학, 일반물리, 대학수학, 공업수학, 메카트로닉스개론 등
기계	공업역학, 동역학, 시스템기구학, 구동장치와제어, 제어공학, 정밀구동, 시스템제어계측, 생산자동화시스템, 지능형자동차, 로봇틱스 등
전자	전자/전기회로, 디지털논리회로의이해, 마이크로프로세서, 센서와신호처리, 임베디드시스템, 디지털영상처리 등
설계	메카요소설계, 기계제도, CAD, 공학시뮬레이션, 창의공학설계, CAD/CAM 등
융합	인공지능시스템, 최적화, 광공학, 소프트웨어공학 등

## 관련 자격증

자동차	그린전동자동차기사, 자동차정비기사, 자동차정비산업기사 등
전기	전기기사, 전기공사기사, 전기공사산업기사 등
전자	전자기사, 임베디드기사 등
기계제작	기계설계산업기사, 일반기계기사, 정밀측정산업기사 등
기계장비 설비·설치	자동화설비산업기사, 기계정비산업기사 등

※ 메카트로닉스 전공에서는 전공 관련 자격증 취득에 도움을 주는 커리큘럼을 제공하고 관련된 학습설계와 진로상담을 하고 있습니다. 단, 자격증은 학생 본인이 준비하고 취득하여야 합니다.

## 관련 진로

- 공장자동화, 자동차, 의료기기 업체 및 연구소
- 로봇, 인공지능 접목의 메카트로닉스 시스템 업체 및 연구소
- 컴퓨터지원설계·제작(CAD/CAM) 업체 및 연구소
- 센서 및 계측기 등 제어분야 업체 및 연구소
- 대학원 진학

AI 전공에서 학습하는 내용은 크게 '데이터 분석', '머신러닝', '데이터 공학'으로 이루어져 있습니다. '데이터 분석'은 주어진 데이터를 해석하여 질문에 대한 답을 얻어내고 가치를 만들 수 있는 개선을 이끌어 내는 것, '머신러닝'은 컴퓨터에 데이터를 학습시켜 새로운 데이터에 대해 예측을 할 수 있는 모델을 만드는 것, 그리고 '데이터 공학'은 데이터 분석과 머신러닝을 위한 데이터를 가공하고 저장하기 위한 기술과 머신러닝의 결과로 생성된 모델을 서비스로 만들기 위해 필요한 기술들을 각각 다룹니다. AI 전공은 AI 기술을 이용하고 있는 다양한 분야의 기업들에 필요한 데이터 분석가, 머신러닝 엔지니어, 데이터 엔지니어들을 양성하는 것을 목표로 합니다.

## 취득학위

### 공학사

## 이수과목

전공기초	파이썬, R 컴퓨팅, 통계학개론, 대학수학, 데이터 처리를 위한 이산수학, 확률의 이해, 선형대수, 알고리즘과 자료구조, AI를 위한 수학, 인공지능 시스템, AI와 빅데이터 경영 입문
데이터 분석	탐색적데이터분석, 회귀분석1, 회귀분석2, 인과관계추론
AI	머신러닝1, 머신러닝2, 딥러닝, 최적화, 고급 최적화, 강화학습
AI 활용	생성 AI의 이해와 활용, 시각인공지능입문, 컴퓨터 비전, 자연언어처리, 금융 AI의 이해, 머신러닝 사례 연구, 딥러닝 사례 연구
데이터 공학	데이터베이스의 이해와 활용, 소프트웨어 개발 방법론, 클라우드 컴퓨팅, 빅데이터의 이해와 활용, 데이터 공학

## 관련 자격증

AI 전공	ADP(데이터분석 전문가), ADsP(데이터분석 준전문가), AICE Associate, 빅데이터분석기사, 정보처리기사
-------	--

※ AI 전공에서는 전공 관련 자격증 취득에 도움을 주는 커리큘럼을 제공하고 관련된 학습설계와 진로상담을 하고 있습니다. 단, 자격증은 학생 본인이 준비하고 취득하셔야 합니다.

## 관련 진로

- 머신러닝 또는 데이터 관련 기술을 활용하는 기업으로의 취업
- 대학원 진학
- 창업

## 입학절차 안내

프라임칼리지 홈페이지(<https://smart.knou.ac.kr>) '입학안내' 참조



### 희망학부(전공) 및 지원전형 선택

- 프라임칼리지 홈페이지 '학부 전공 안내'를 참고하여 희망 학부(전공) 선택
- 지원자격을 확인하고, 자신에게 맞는 전형 선택



### 입학지원서 작성 및 전형료 납부

- 프라임칼리지 홈페이지 '입학안내 - 입학신청'에서 지원서 작성
- 편입생(2, 3학년)의 경우 전공 선택
  - 융합경영학부 : 회계금융, 마케팅·애널리틱스
  - 첨단공학부 : 산업공학, 메카트로닉스, AI
- 전형료 15,000원을  
신용카드, 실시간 계좌이체, 휴대폰 결제 중 선택하여 납부



### 부속서류 제출 (등기우편 또는 방문)

- 원서접수 기간 내 등기우편 발송 또는 방문제출  
우)03087 서울 종로구 대학로86 한국방송통신대학교  
열린관 402호 프라임칼리지 운영지원실 입학담당자 앞



### 합격자 발표

- 프라임칼리지 홈페이지 '입학안내 - 입학신청'에서 합격자 조회

# 1 전형일정

구분	일정	비고	
지원서 작성 및 전형료 납부	2026. 6. 8.(월) 09:00 ~ 2026. 7. 7.(화) 20:00	※ PC 및 모바일 ※ 전형료를 결제한 후에는 지원서 접수가 마감되어 반환되지 않음	
부속 서류제출	(등기우편) 2026. 6. 8.(월) ~ 7. 7.(화)까지 도착분에 한함 ※ 서류제출 마감일자 우편(택배) 도착분까지 인정 (방문제출) 2026. 6. 8.(월) ~ 7. 7.(화) (단, 2026. 7. 7.(화)는 20:00까지) ※ 토요일, 공휴일 제외	<부속서류 제출처> (03087) 서울 종로구 대학로86 한국방송통신대학교 열린관 402호 프라임칼리지 입학담당자	
합격자발표	2026. 7. 16.(목)	※ 홈페이지 발표	
정시모집	2026. 7. 16.(목) ~ 7. 20.(월) - (1차)	※ 장학신청은 (1차)기간 동안만 가능	
	2026. 7. 31.(금) ~ 8. 4.(화) - (2차)		
	2026. 8. 11.(화) ~ 8. 14.(금) - (3차)		
신·편입생등록	2026. 7. 27.(월) ~ 7. 30.(목) - (1차)		
	2026. 8. 6.(목) ~ 8. 10.(월) - (2차)		
	2026. 8. 19.(수) ~ 8. 21.(금) - (3차)		
예비합격자	발표	2026. 8. 19.(수)	
	신·편입생 등록금 납부	2026. 8. 19.(수) ~ 8. 21.(금) - (3차)	

※ 수강신청 및 등록금 납부 일정은 학교 운영 사정에 따라 변경될 수 있음

## 2 모집인원

### 【정시모집】

#### ▶ 신입학

(단위 : 명)

모집단위 (학부)	전공	계	일반전형	특별전형(정원 내)
				재직자
융합경영학부	- 회계금융 - 마케팅·애널리틱스	738	221	517
첨단공학부	- 산업공학 - 메카트로닉스 - AI	1,023	307	716
계	계	1,761	528	1,233

#### ▶ 편입학

(단위 : 명)

모집단위 (학부)	전공	2학년		3학년		
		계	일반 전형	계	일반전형	정원 외 특별전형
						학사학위 취득자
융합경영학부	- 회계금융 - 마케팅·애널리틱스	730	730	704	563	141
첨단공학부	- 산업공학 - 메카트로닉스 - AI	1,019	1,019	637	495	142
계	계	1,749	1,749	1,341	1,058	283

### 3 합격자 발표 및 등록

#### 【합격자 발표】

일시	장소	비고
2026. 7. 16.(목) 09:00 ~	프라임칼리지 홈페이지 ( <a href="https://smart.knou.ac.kr">https://smart.knou.ac.kr</a> )	

#### 【수강신청 및 등록】 (기간은 학사일정에 따라 변동가능. 홈페이지 공지 참조)

	수강 및 장학 신청 기간	등록기간	수강신청 및 등록방법
1차	2026. 7. 16.(목) ~ 7. 20.(월)	2026. 7. 27.(월) ~ 7. 30.(목)	- 프라임칼리지 홈페이지 ( <a href="https://smart.knou.ac.kr">https://smart.knou.ac.kr</a> )에서 수강 및 등록 - 장학신청은 (1차)기간 동안만 가능
2차	2026. 7. 31.(금) ~ 8. 4.(화)	2026. 8. 6.(목) ~ 8. 10.(월)	
3차	2026. 8. 11.(화) ~ 8. 14.(금)	2026. 8. 19.(수) ~ 8. 21.(금)	

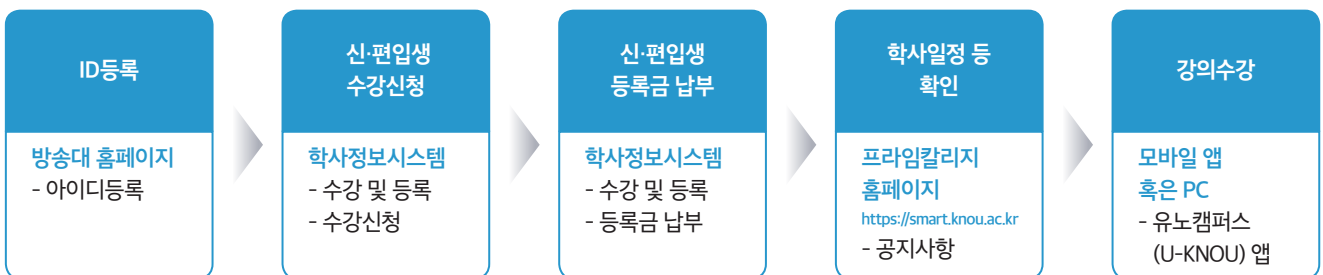
※ 선(先) 수강신청 후(後) 등록금 납부제를 운영하므로 2026학년도 2학기 신·편입생 수강신청 기간 중 수강신청을 하지 않을 경우 등록금 납부가 불가하여 “합격 취소” 처리됩니다.

#### 【등록금】 (2026학년도 기준)

구분	과목수	등록금 (수업료)	비고
전과목	6과목 이상	1,107,000원	입학 첫학기 20% 입학장학 혜택 실 납부금 88만원 내외

※ 보다 자세한 장학 자격기준 등은 <P.27 장학제도 및 후생복지> 참조

#### ▶ 합격 후 절차 안내



## 1 모집단위별 모집인원

(단위 : 명)

모집단위(학부)	전공	전형유형		모집인원
융합경영학부	- 회계금융 - 마케팅·애널리틱스	일반전형		221
		특별전형(정원 내)	재직자	517
		소 계		738
첨단공학부	- 산업공학 - 메카트로닉스 - AI	일반전형		307
		특별전형(정원 내)	재직자	716
		소 계		1,023
합 계				1,761

※ 세부전공은 2개 학기 이상 등록 시 신청(전공배정) 가능  
 - 융합경영학부(2개 전공): 회계금융 전공, 마케팅·애널리틱스 전공  
 - 첨단공학부(3개 전공): 산업공학 전공, 메카트로닉스 전공, AI 전공  
 ※ 특별전형(정원 내) 모집인원이 미달되는 경우에는 일반전형 지원자로 충원

## 2 지원자격

### 가. 공통(일반·특별전형)

- 고등학교를 졸업한 자
- 법령에 따라 이와 같은 수준 이상의 학력이 있다고 인정된 자
  - 고등학교졸업학력 검정고시 합격자, 외국고등학교 졸업자(P.20 참조)

### 나. 특별전형 유형별 지원자격

특별전형 지원자는 아래의 지원 자격을 반드시 충족하여야 지원이 가능함

전형유형	모집 단위	지원자격
재직자	모든 학부	재직자(재직기간 무관)

### < 산업체 적용범위 >

- 국가·지방자치단체 및 공공단체(소속 직원의 경우)
- 4대 보험 중 1개 이상 가입 사업체(창업·자영업자 포함)
- 4대 보험 미가입 사업체 : 재직증빙서류 제출 가능한 경우(P.15 참조)

### 3 제출서류

가. 공통(일반·특별전형) ※ 모든 서류는 최근 3개월 이내 발급된 것으로 제출하여야 함

구분		제출서류
학력 증빙 서류	고등학교 졸업자	<ul style="list-style-type: none"> <li>· 학교생활기록부 1부</li> <li>· 성적산출 불가자 : 성적산출불가확인서 및 학업계획서 각 1부</li> </ul>
	고등학교 졸업학력 검정고시 합격자	<ul style="list-style-type: none"> <li>· 성적증명서 1부</li> </ul>
	북한이탈주민	<ul style="list-style-type: none"> <li>· 북한이탈주민등록확인서 1부 (시·군·구 발행)</li> <li>· 고등학교 졸업 학력증명서 1부 (시·도교육청 발행)</li> <li>· 학업계획서 1부</li> </ul>

- ※ 모든 서류는 반드시 원본을 제출하여야 하며 반환하지 않음
- ※ 입학지원서 및 입학지원자격심사신청원의 기재내용을 제출된 서류로 확인
- ※ 외국어(영문제외)로 작성된 서류는 한글번역공증 필요

#### < 고등학교 졸업자 및 검정고시 합격자 증명서 발급방법 안내 >

발급 방법	고등학교 졸업증명서	검정고시 성적증명서	고등학교 생활기록부	비고
정부 민원 포털 홈페이지(정부24)	○	○	○	홈페이지주소 : <a href="https://www.gov.kr">https://www.gov.kr</a>
	1982년 이후 졸업자 가능	1983년 이후 합격자 가능 (교육청별 상이)	2003년 이후 졸업자 가능	
무인 민원 발급기이용	○	X	X	지하철역, 구청, 주민센터 등
	1982년 이후 졸업자 가능			
팩스민원 신청 (초·중·고교 행정실, 주민센터 방문)	○	○	○	3시간 정도 소요 (기관에 따라 다름)
졸업학교 행정실 신청	○	○	○	

## 나. 특별전형

공통(일반·특별전형) 서류 외 아래의 서류를 반드시 제출하여야 특별전형에 지원이 가능함

전형유형	제출서류
재직자	<p>[재직증빙서류]</p> <ul style="list-style-type: none"> <li>• 4대 사회보험 가입내역 확인서 1부(근로자용) <ul style="list-style-type: none"> <li>※ 2026. 6. 8.이후 발행본</li> <li>※ 접수마감일 기준 4대사회보험 자격취득 상태인 경우 지원 가능</li> <li>※ 4대 사회보험 가입내역 확인서는 [<a href="https://www.4insure.or.kr">https://www.4insure.or.kr</a>]에서 발급 가능</li> </ul> </li> <li>• 4대 사회보험 미가입 사업체 근로자 <ul style="list-style-type: none"> <li>※ 최근 3개월 이내 발급한 원본으로 제출하여야 함 <ul style="list-style-type: none"> <li>- 4대 사회보험 가입대상 사업체가 아닌 1차 산업 종사자 <ul style="list-style-type: none"> <li>: 국가·지방자치단체가 발급하는 공적증명서 제출(농지원부등본, 축산업허가증 등)</li> </ul> </li> <li>- 영세개인사업자: 사업자등록증명원 제출</li> <li>- 4대 사회보험가입내역 확인서를 제출할 수 없는 특수형태근로종사자(보험설계사, 택배기사, 학습지교사 등 14개 직종) <ul style="list-style-type: none"> <li>: 특수형태근로종사자입직확인서 등 공적증명서 제출</li> </ul> </li> <li>- 외국소재 기업 : 재직증명서(번역 공증 및 영사 확인 필요)</li> </ul> </li> </ul> </li> </ul>

## 4 전형방법

### 가. 기본원칙

- 고등학교 전학년 또는 법령에 따라 이와 같은 수준의 학업성적으로 '성적군별 성적순'으로 선발하는 것을 원칙으로 함
- 성적산출 불가자는 '학업계획서 심사순'으로 선발함
- 군별 동점자 기준에서 선발이 불가할 시 전형위원회에서 별도 심의하여 선발함
- 합격자가 지정한 등록 기간에 등록하지 않을 경우에는 '성적군별 예비합격자 순위'에 따라 충원함
  - ※ '성적군별 성적적용 및 산출방법'은 '08. 참고자료'(P.31) 확인

### 나. 전형 기준

- 학년별 모집단위별(학부)로 전형하되, 전형유형과 적용방법에 따라 합격자를 선발함
- 선행 순서에서 불합격된 자는 다음 순위의 전형유형별 대상에 순차적으로 적용함

## 1 모집단위별 모집인원

학부	전공	전형유형	모집인원	
			2학년	3학년
융합경영학부	- 회계금융 - 마케팅·애널리틱스	일반전형	730	563
		특별전형(정원 외)	해당없음	141
		소 계	730	704
첨단공학부	- 산업공학 - 메카트로닉스 - AI	일반전형	1,019	495
		특별전형(정원 외)	해당없음	142
		소 계	1,019	637
합 계			1,749	1,341

※ 2학년은 특별전형 없이 일반전형만 모집함

### < 전공 신청안내 >

- 2, 3학년 편입생의 경우 지원서 작성 시 전공 선택

## 2 지원자격

### 가. 공통(일반·특별전형)

모집 학년	지원자격
2학년	<ol style="list-style-type: none"> <li>1. 대학(전문대학 포함) 졸업(예정)자 또는 법령에 따라 이와 같은 수준 이상의 학력이 있다고 인정되는 자 ※ 전문대학 졸업예정자는 2026학년도 1학기까지의 성적이 포함된 전학년 성적으로만 지원 가능</li> <li>2. 4년제 대학에서 1학년(2개 학기)이상의 교육과정을 수료한 자</li> <li>3. 상급 학위과정의 입학 학력이 인정되는 학교로 교육부장관의 지정을 받은 각종학교(4년제 대학)에서 1학년(2개 학기) 이상의 교육과정을 수료한 자</li> <li>4. 독학에 의한 학사학위를 취득(예정)한 자</li> </ol>

모집 학년	지원자격							
2학년	5. 「학점인정 등에 관한 법률」과 「평생교육법」에 의한 학점취득자 <ul style="list-style-type: none"> <li>• 전문학사학위과정 이수중인 자 : 전문학사학위를 취득(예정)한 자</li> <li>• 학사학위과정 이수중인 자 : 30학점 이상 취득한 자</li> <li>※ 한국방송통신대학교에 입학하기 전에 이수한 학과와 전공에 관계없이 지원할 수 있음</li> </ul>							
	※ 한국방송통신대학교(이하 “방송대”) 학사과정(프라임칼리지 학위과정 포함) 재적생으로서 해당 성적으로 프라임칼리지 학사과정으로 편입학하려고 하는 경우의 학점 요건							
	구분	방송대 학사과정 2학년 편입 요건 (2026. 1학기까지 취득 학점)						
	방송대 학사과정 출신 (전문대학과정 출신 제외)	<table border="1" style="width: 100%; border-collapse: collapse;"> <tr> <td style="width: 30%; text-align: center;">1학년 신입생*</td> <td style="text-align: center;">30학점 이상</td> </tr> <tr> <td style="text-align: center;">2,3학년 편입생</td> <td style="text-align: center;">15학점 이상</td> </tr> </table>	1학년 신입생*	30학점 이상	2,3학년 편입생	15학점 이상		
1학년 신입생*	30학점 이상							
2,3학년 편입생	15학점 이상							
* 다만, 프라임칼리지에 2024학년도 이전에 신입생으로 입학한 경우 33학점 이상 취득한 자								
3학년	1. 대학(전문대학 포함) 졸업(예정)자 또는 법령에 따라 이와 같은 수준 이상의 학력이 있다고 인정되는 자 <ul style="list-style-type: none"> <li>※ 전문대학 졸업예정자는 2026학년도 1학기까지의 성적이 포함된 전학년 성적으로만 지원 가능</li> </ul> 2. 4년제 대학에서 2학년(4개 학기) 이상의 교육과정을 수료한 자                     3. 상급 학위과정의 입학 학력이 인정되는 학교로 교육부장관의 지정을 받은 각종학교(4년제 대학)에서 2학년(4개 학기) 이상의 교육과정을 수료한 자                     4. 독학에 의한 학사학위를 취득(예정)한 자                     5. 「학점인정 등에 관한 법률」과 「평생교육법」에 의한 학점취득자 <ul style="list-style-type: none"> <li>• 전문학사학위과정 이수중인 자 : 전문학사학위를 취득(예정)한 자</li> <li>• 학사학위과정 중 이수중인 자 : 63학점 이상 취득한 자</li> <li>※ 한국방송통신대학교에 입학하기 전에 이수한 학과와 전공에 관계없이 지원할 수 있음</li> </ul>							
	※ 한국방송통신대학교(이하 “방송대”) 학사과정(프라임칼리지 학위과정 포함) 재적생으로서 해당 성적으로 프라임칼리지 학사과정으로 편입학하려고 하는 경우의 학점 요건							
	방송대 출신 구분	방송대 학사과정 3학년 편입 요건 (2026. 1학기까지 취득 학점)						
	방송대 학사과정 출신 (전문대학과정 출신 제외)	<table border="1" style="width: 100%; border-collapse: collapse;"> <tr> <td style="width: 30%; text-align: center;">1학년 신입생*</td> <td style="text-align: center;">63학점 이상</td> </tr> <tr> <td style="text-align: center;">2학년 편입생</td> <td style="text-align: center;">33학점 이상</td> </tr> <tr> <td style="text-align: center;">3학년 편입생</td> <td style="text-align: center;">15학점 이상</td> </tr> </table>	1학년 신입생*	63학점 이상	2학년 편입생	33학점 이상	3학년 편입생	15학점 이상
1학년 신입생*	63학점 이상							
2학년 편입생	33학점 이상							
3학년 편입생	15학점 이상							
* 다만, 프라임칼리지에 2024학년도 이전에 신입생으로 입학한 경우에는 66학점 이상 취득한 자								

## 나. 특별전형

특별전형 지원자는 아래의 지원 자격을 반드시 충족하여야 지원이 가능함

전형유형	지원자격
학사학위취득자	학사학위 취득(예정)자

### 3 제출서류

가. 공통 (일반·특별전형) ※ 모든 서류는 최근 3개월 이내 발급된 것으로 제출하여야 함

구분		제출서류
4년제 대학(교) 학사학위 취득자 및 전문대학 출신자		<ul style="list-style-type: none"> <li>• 성적증명서 1부(최근 3개월 이내 발급)                             <ul style="list-style-type: none"> <li>※ 성적증명서상 학위등록 번호가 없을 경우, 졸업증명서 반드시 추가 제출</li> </ul> </li> <li>• 수료증명서 1부, 4년제 대학 및 각종 학교 수료자는 반드시 추가 제출                             <ul style="list-style-type: none"> <li>- 2026년 8월 전문대학 졸업예정자: 출신학교의 2026.1학기 성적이 포함된 성적증명서를 반드시 제출</li> <li>- 성적증명서 이중발급 대학 출신자는 원 성적대로 발급된 성적증명서를 제출하여야 함 (학력조회 결과 상이한 경우 입학허가가 취소될 수 있음)</li> </ul> </li> </ul>
학점 은행제	학점은행제 전문학사 학위취득자	<ul style="list-style-type: none"> <li>• 성적증명서 1부</li> <li>• 학위(수여예정)증명서 1부                             <ul style="list-style-type: none"> <li>※ 전문학사의 경우 전문학사학위를 취득(예정포함)하여야 하며 학점인정증명서로 지원 불가함</li> </ul> </li> </ul>
	학점은행제 학사학위 취득(과정)자	<ul style="list-style-type: none"> <li>• 성적증명서 1부</li> <li>• 학점인정증명서 또는 학위(수여예정)증명서 1부</li> </ul>
	독학사 학위취득자	<ul style="list-style-type: none"> <li>• 성적증명서 1부</li> <li>• 학위(수여예정)증명서 1부</li> </ul>
북한이탈주민		<ul style="list-style-type: none"> <li>• 학업계획서 1부</li> <li>• 북한이탈주민등록 확인서(시·군·구 발행) 1부</li> <li>• 학력인정 통보 공문(교육부장관 발행) 사본(서류제출 시 원본 제시) 1부</li> </ul>
외국학교 출신자		<ul style="list-style-type: none"> <li>• 학업계획서 1부</li> <li>• 졸업증명서 또는 수료증명서(전문대학 제외)(한글번역공증) 1부</li> <li>• 성적증명서(한글번역 공증) 각 1부</li> <li>• 학력(교육기관)인정확인서(한글번역공증) 1부</li> <li>• 외국인인 거소신고증과 외국인등록증 사본 1부(서류제출 시 원본 제시)</li> </ul>
성적(졸업)증명서 제출 면제자		<ul style="list-style-type: none"> <li>• 한국방송통신대학교 학사과정 이수자(72~80학번까지 전문대학 과정 제외)</li> <li>• 한국방송통신대학교 프라임칼리지 학사과정 이수자</li> </ul>

#### < 학력증명서 발급 방법 안내 >

- ① 입학지원서 작성 시 온라인 증명 첨부(PC로만 가능, 모바일 불가)
  - 온라인 증명 첨부 가능 학교 확인(입학 홈페이지 참조)
  - 지원서 접수 후 온라인증명첨부기능을 통해 온라인으로 발급받아 제출까지 완료하여야 함
- ② 출신학교 홈페이지(인터넷 증명 발급) : 인터넷 증명 발급 가능 여부 출신학교 홈페이지 확인
- ③ FAX 민원 : 주민센터(3시간 정도 소요)

## 나. 특별전형

공통(일반·특별전형) 서류 외 아래의 서류를 반드시 제출하여야 특별전형 지원이 가능함

전형유형	제출서류
학사학위 취득자	<ul style="list-style-type: none"> <li>• 졸업(예정) 증명서 1부</li> <li>※ 단, 성적증명서(공통서류)에 학위등록번호가 기재된 경우 별도로 졸업증명서를 제출하지 않아도 됨</li> </ul>

## 4 전형방법

### 가. 기본원칙

- 대학(교) 전 학년 종합성적 또는 법령에 따라 이와 같은 수준의 학업성적으로 '성적군별 성적순'으로 선발하는 것을 원칙으로 함
- 성적산출 불가자는 '학업계획서 심사순'으로 선발함
- 군별 동점자 기준에서 선발이 불가할 시 전형위원회에서 별도 심의하여 선발함
- 합격자가 지정한 등록 기간에 등록하지 않을 경우에는 '성적군별 예비합격자 순위'에 따라 총원함  
※ '성적군별 성적적용 및 산출방법'은 '08. 참고자료(P.31) 확인

### 나. 전형 기준

- 학년별 모집단위별(학부)로 전형하되, 전형유형과 적용방법에 따라 합격자를 선발함
- 선행 순서에서 불합격된 자는 다음 순위의 전형유형별 대상에 순차적으로 적용함

## 5 편입생 인정학점

출신대학(교)에서 취득한 교과목별 성적은 인정하지 아니하고, 학칙 제137조(학점별 학년구분)에 의거 우리 대학 교과과정의 학년별 학점 수를 기준으로 학점만 인정함(교과목별로는 인정하지 않음)

< 편입학 학년별 학점인정 기준표 >

구분	교양과목	전공선택	계
2학년(모든 학부)	15	15	30
3학년(모든 학부)	33	30	63

## 1 신입생 (외국인·외국학교)

### 【 지원자격 】

전형유형	자격요건
일반전형	<ul style="list-style-type: none"> <li>• 외국에서 12년 이상의 학교 교육과정을 수료한 자</li> <li>• 교육부 장관이 고등학교 교육과정에 상응하다고 인정하는 교육과정 전부를 수료한 자</li> </ul>
정원 내 특별전형 (재직자)	<ul style="list-style-type: none"> <li>• 외국에서 12년 이상의 학교 교육과정을 수료한 자 중 재직자</li> <li>• 교육부 장관이 고등학교 교육과정에 상응하다고 인정하는 교육과정 전부를 수료한 자 중 재직자</li> </ul> <p><b>[재직자 적용범위]</b></p> <ul style="list-style-type: none"> <li>- 국가·지방자치단체 및 공공단체(소속 직원의 경우)</li> <li>- 4대 보험 중 1개 이상 가입 사업체(창업·자영업자 포함)</li> <li>- 4대 보험 미가입 사업체 : 재직증빙서류* 제출 가능한 경우</li> </ul> <p>* 신입학 특별전형 제출서류 참조(P.15)</p>

### < 외국의 고등학교 학력 요건 >

- 외국에서 12년 이상의 학교 교육과정을 수료한 자(단, 다음의 경우도 예외적으로 인정)
  - 학제가 다른 2개 학교 이상에서 12년 이상의 초·중·고 교육과정을 이수한 자가 전입/편입과정에서 학제 차이로 불가피하게 총 재학기간이 누락되거나 중복된 경우 1학기(6개월) 이내에서 예외적으로 인정
  - 해당국의 교육관계 법령 등에 의한 학제 상 월반(전입·편입 시 월반은 미 인정) 또는 조기 졸업제도가 허용된 경우 초·중·고 12년 과정 중 월반 또는 조기 졸업으로 인하여 부족하게 된 경우
- 교육부 장관이 다음과 같이 고등학교 교육과정에 상응하다고 인정하는 교육과정 전부를 수료한 자
  - 1개 국가의 초·중·고 전 교육과정을 이수한 경우(학년제와 상관없이 마지막 3년을 고등학교 과정으로 인정)
  - 2개 국가 이상에서 초·중·고 교육과정을 아래와 같이 이수한 경우

최종 이수 학제	인정여부와 인정조건
10학년제 이하	미인정
11학년제	초·중·고 교육과정의 마지막 3년을 해당국에서 이수해야만 고등학교 과정으로 인정 단, 2개국 이상에서 11년 이상의 초·중·고 교육과정을 이수해야 함(월반, 조기졸업 미인정)
12학년제	2개국 이상에서 12학년 이상의 초·중·고 교육과정을 이수해야 함
13학년제 이상	10~12학년 또는 11~13학년을 해당국에서 이수한 경우 고등학교 과정으로 인정

※ 단, 초·중·고 교육과정이 12년 미만인 국가에서 고등학교를 졸업한 학생이 12년에서 부족한 기간만큼 해당국 대학에서 이수한 과정(기간)을 고등학교 과정이수로 인정함(대학과정 이수를 확인할 수 있는 증명서 추가제출)

- 동일 학년(학기) 중복 수료로 인한 수학기간은 인정하지 않음
- 외국검정고시, 홈스쿨링, 사이버학습 등 학력인정방법은 미인정

## 【 제출서류 】

### 가. 공통(일반·특별전형)

※ 대한민국 국적으로서 국내소재 외국학교 출신자는 학력인정이 안 됨. 다만, 「경제자유구역 및 제주국제자유도시의 외국교육기관 설립·운영에 관한 특별법(약칭: 외국교육기관법)」 제11조 및 같은법 시행령 제9조 등에 해당하는 학교 출신자는 예외적으로 학력을 인정함

※ 모든 서류는 반드시 원본을 제출하여야 하며 반환하지 않음

※ 입학지원서 및 입학지원자격심사신청원의 기재내용을 제출된 서류로 확인

※ 외국어(영문제외)로 작성된 서류는 한글번역공증 필요

유형별	초·중등학교	제출서류
한국인 (외국인) 외국학교 출신자	12년이상 학제 국가에서 이수	① 학업계획서 1부 ② 고등학교 졸업증명서(한글번역공증) 1부 ※ 13년 이상 학제국가에서 12년 이상 수료한 경우에는 수료증명서 추가 제출 (단, 유치원, 어학연수가 포함된 경우 해당기간 제외) ③ 고등학교 성적증명서(한글번역공증) 1부 ④ 학력(교육기관)인정확인서(한글번역공증) 1부 ⑤ 입학지원자격심사신청원 1부 ⑥ 외국인은 거소신고증 또는 외국인등록증 사본 1부 (서류제출 시 원본 제시)
	12년미만 학제 국가와 혼합이수 ※ 최종학력이 12년 미만 학제 국가 출신자로서 외국(한국포함)과 초·중등교육과정을 혼합이수한 자	① 학업계획서 1부 ② 고교 졸업증명서(한글번역공증) 1부 ※ 12년 미만의 부족 연한 대학 수료증명서(한글번역공증) 1부 ※ 대학 수료증명서 발급이 불가할 경우에는 ㉠ 졸업소요 학점이 기재되어 있는 성적증명서(한글번역공증)와 ㉡ 졸업소요 학점이 기록된 학칙 등(한글번역공증)을 반드시 제출 ③ 초·중·고등학교 성적증명서(한글번역공증) 1부 ④ 학력(교육기관)인정확인서(한글번역공증) 1부 ⑤ 입학지원자격심사신청원 1부 ⑥ 외국인은 거소신고증 또는 외국인등록증 사본 1부(서류제출 시 원본 제시)
	12년미만 학제 1개 국가에서 초·중·고교 전 교육과정 이수	① 학업계획서 1부 ② 초·중·고교 졸업증명서(한글번역공증) 1부 ③ 고등학교 성적증명서(한글번역공증) 각 1부 ④ 학력(교육기관)인정확인서(한글번역공증) 1부 ⑤ 입학지원자격심사신청원 1부 ⑥ 외국인은 거소신고증 또는 외국인등록증 사본 1부(서류제출 시 원본 제시)
외국인으로서 한국학교 출신자		① 학교생활기록부 1부 ※ 단, 성적산출 불가 시 학업계획서 제출 ② 거소신고증 또는 외국인등록증 사본 1부(서류제출 시 원본 제시)

#### < 12년 미만 학제 국가현황 >

- 10학제 : 필리핀<sup>1</sup>, 미얀마
- 11학제 : 몽골<sup>2</sup>, 우즈베키스탄<sup>3</sup>, 카자흐스탄<sup>4</sup>, 아제르바이잔, 키르기스스탄, 터키

<sup>1</sup> 2012학년 2학기부터 12학제 변경

<sup>2</sup> 2008. 9월부터 12학제 변경

<sup>3</sup> 2006년 이후 단계적으로 11학제에서 12학제로 변경하여 2008. 9월부터 12학제 전면 시행

<sup>4</sup> 일반계 11학제, 기술계 12학제

### 나. 특별전형

- 일반 신입학 특별전형 제출서류(P.15)와 동일

【 지원자격 】

- 외국의 대학(전문대학) 졸업(예정)자
- 외국의 4년제 대학에서 1학년(2개학기) 이상(2학년 편입) 또는 2학년(4개학기)이상(3학년 편입)의 교육과정을 수료한 자

【 제출서류 】

- ※ 대한민국 국적으로서 국내소재 외국학교 출신자는 학력인정이 안 됨. 다만, 「경제자유구역 및 제주국제자유도시의 외국교육기관 설립·운영에 관한 특별법(약칭: 외국교육기관법)」 제11조 및 같은법 시행령 제9조 등에 해당하는 학교 출신자는 예외적으로 학력을 인정함
- ※ 모든 서류는 반드시 원본을 제출하여야 하며 반환하지 않음
- ※ 입학지원서 및 입학지원자격심사신청원의 기재내용을 제출된 서류로 확인
- ※ 외국어(영문제외)로 작성된 서류는 한글번역공증 필요

구분	초·중등학교	제출서류
4년제 대학 재학·제적	12년 이상 학제 국가에서 이수	① 학업계획서 1부 ② 4년제 대학교 수료증명서(한글번역공증) 1부 ※ 2학년편입: 1학년(2개학기)이상 수료, 3학년 편입: 2학년(4개학기)이상 수료 ※ 단, 수료증명서에 졸업소요학점이 없을 경우에는 학칙 등을 반드시 제출(한글번역공증) ※ 대학 수료증명서 발급이 불가할 경우에는 ㉠ 졸업소요 학점이 기재되어 있는 성적증명서(한글번역공증)와 ㉡ 졸업소요 학점이 기록된 학칙 등(한글번역공증)을 반드시 제출 ③ 대학교 성적증명서(한글번역공증) 각 1부 ④ 학력(교육기관)인정확인서(한글번역공증) 각 1부 ⑤ 입학 지원자격 심사 신청원 1부 ⑥ 외국인인 거소신고증 또는 외국인등록증 사본 1부(서류제출 시 원본 제시)
	12년 미만 학제 국가와 혼합이수 ※ 최종학력이 12년 미만 학제 국가 출신자로서 외국(한국포함)과 초·중등교육과정을 혼합이수한 자	① 학업계획서 1부 ② 4년제 대학교 수료증명서(한글번역공증) 1부 ※ 2학년편입: 1학년(2개학기)이상 수료, 3학년 편입: 2학년(4개학기)이상 수료 ※ 초·중등 12년미만 학제국가와 혼합 이수 경우 편입지원 학년은 12년 미만의 부족연한을 제외하여 산정 ※ 단, 수료증명서에 졸업소요학점이 없을 경우에는 학칙 등을 반드시 제출(한글번역공증) ※ 대학 수료증명서 발급이 불가할 경우에는 ㉠ 졸업소요 학점이 기재되어 있는 성적증명서(한글번역공증)와 ㉡ 졸업소요 학점이 기록된 학칙 등(한글번역공증)을 반드시 제출 ③ 대학교 성적증명서(한글번역공증) 각 1부 ④ 학력(교육기관)인정확인서(한글번역공증) 각 1부 ⑤ 고교 졸업증명서(한글번역공증) 각 1부 ⑥ 초·중·고등학교 성적증명서(한글번역공증) 각 1부 ⑦ 입학지원자격심사신청원 1부 ⑧ 외국인인 거소신고증 또는 외국인등록증 사본 1부(서류제출 시 원본 제시)

구분	초·중등학교	제출서류
4년제 대학 재학·제적	12년 미만 학제 1개 국가에서 초·중·고교 전 교육과정 이수	① 학업계획서 1부 ② 4년제 대학교 수료증명서(한글번역공증) 1부 ※ 2학년편입: 1학년(2개학기)이상 수료, 3학년 편입: 2학년(4개학기)이상 수료 ※ 단, 수료증명서에 졸업소요학점이 없을 경우에는 학칙 등을 반드시 제출(한글번역공증) ※ 대학 수료증명서 발급이 불가할 경우에는 ⑦ 졸업소요 학점이 기재되어 있는 성적증명서(한글번역공증)와 ⑧ 졸업소요 학점이 기록된 학칙 등(한글번역공증)을 반드시 제출 ③ 대학교 성적증명서(한글번역공증) 각 1부 ④ 학력(교육기관)인정확인서(한글번역공증) 각 1부 ⑤ 초·중·고교 졸업증명서(한글번역공증) 각 1부 ⑥ 고등학교 성적증명서(한글번역공증) 각 1부 ⑦ 입학지원자격심사신청원 1부 ⑧ 외국인은 거소신고증 또는 외국인등록증 사본 1부(서류제출 시 원본 제시)
대학(전문대학) 졸업		① 학업계획서 1부 ② 대학교 졸업증명서(한글번역공증) 각 1부 ③ 대학교 성적증명서(한글번역공증) 각 1부 ④ 학력(교육기관)인정확인서(한글번역공증) 각 1부 ⑤ 입학 지원자격 심사 신청원 1부 ⑥ 외국인은 거소신고증 또는 외국인등록증 사본 1부(서류제출 시 원본 제시)
외국인으로서 한국학교 출신자		① 대학교 성적증명서, 졸업증명서 또는 4년제 대학 수료증명서 각 1부 (2학년 편입 : 1학년이상 수료, 3학년 편입 : 2학년이상 수료) ※ 성적산출불가자는 학업계획서 제출 ② 외국인은 거소신고증 또는 외국인등록증 사본 1부(서류제출 시 원본 제시)

※ 외국 대학의 재학·제적생(미졸업자)로서 수료증명서 발급이 불가능하거나 수료증명서에 수료학년이 명시되어 있지 않은 경우, 출신학교의 졸업소요학점을 수업연한으로 나누어 기준학점\* 이상 취득자를 해당 학년 수료로 인정하여 선발함

\* 2학년은 졸업소요학점의 1/수업연한, 3학년은 졸업소요학점의 2/수업연한

(예) 졸업학점이 140학점이고 수업연한이 4년인 경우, 35학점 이상 취득시 1학년 수료, 70학점 이상 취득 시 2학년 수료로 인정

※ 졸업증명서 또는 졸업(학위)증서로 대체가능 단, 졸업증서 원본 제시 후 원본 대조 확인

<주의> 전문대학(전문학사/준학사 과정) 출신자는 해당되지 않음

## 【 학력(교육기관)인정확인서 발급기관 안내 】

○ 학력(교육기관)인정 확인서는 해당국 교육부(청), 해당국 주재 한국 대(영)사관, 주한 해당국 대(영)사관 등 정규 교육기관 여부에 대한 확인이 가능한 공공기관\*으로부터 발급받아야 하며, 미제출시 지원 불가

\* 학교장이 발급한 학력(교육기관)인정 확인서는 인정하지 않음

국가	발급기관명	전화번호와 위치	비고
중국	• 해당 지역의 교육청 또는 교육국에서 학교인정 확인서 발급		
	• CHSI(www.chsi.cn)에서 학력증명서 발급		
	• CDGDC(www.cdgdc.edu.cn)에서 학력증명서 발급		
미국	• 대학교(고등교육인증기관) • http://ope.ed.gov/dapip/#/home		※ 홈페이지에서 학교 검색 → 결과물 출력
	• 고등학교(국가교육통계센터) • http://nces.ed.gov/globallocator/		
일본	• 단기(2, 3년제) 대학과 4년제 대학 : 주 대한민국 일본국 대사관 영사부 증명담당 ※ 인정증명서 발급(주 대한민국 일본국 대사관) : 일본 대사관에서 출신학교장 직인 사실 여부 확인 후 발급 ※ 전문학교 출신자는 지원할 수 없음 (단, 대사관에서 학력인정에 대한 의견서 발급되는 경우 제외)	• 02)739-7400 • 서울 종로구 종로1길 42 (수송동 146-1) 이마빌딩7층	• 당일 확인이 가능할 경우 : 30~40분정도 • 당일 확인이 안될 경우 : 일본으로 조회를 거쳐 7일정도 • 비용 : 20,000원 정도(1부 기준)
호주	• 주한 호주 대사관 교육부 교육기관확인서 발급 ※ 우편으로만 신청 가능	• 02)2003-0100,0102 • 종로구 종로1가 교보빌딩 19층	• 10일 정도 • 비용 : 없음
스페인	• 스페인 대사관 교육부	• ☎ 34-91-353-2000 • 스페인 현지 한국대사관	
영국	• 주한 영국문화원에서 학교인가확인서 발급 ※ 온라인으로만 신청 가능	• 02)3702-0600 • 서울 중구 서소문로 11길 19 2층	
몽골	• 주한 몽골대사관 영사과	• 02)798-3464 • 서울 용산구 독서당로95	• 당일 발급 • 비용 : 없음
베트남	※ ①, ②, ③ 순으로 진행 ①【베트남 외교통상부】 졸업과 성적증명서 한글번역문 공증본에 사실여부 확인 받아 ②【주 베트남 한국대사관 영사과】 졸업과 성적증명서에 영사 확인을 받은 후		• 20일 정도 • 80,000원 정도
	③【주한 베트남 대사관】 학력(교육기관)인정확인서를 발급 받음	• 02)734-7948 • 서울시 종로구 종로5길 58 석탄회관 5층	• 1일~3일 정도 • 80,000원 정도
필리핀	• 고등학교 : https://ebeis.deped.gov.ph/beis/reports_info/masterlist	2012년 2학기 이후 졸업자 해당	
말레이시아	• 대학교 : https://www2.mqa.gov.my/mqr/		
뉴질랜드	• http://www.nzqa.govt.nz/providers/index.do		
캐나다	• 대학교(연방정부 홈페이지 학교 검색) http://www.canada.ca/en → Immigration and citizenship → Study → Find a school(designate learning institution)		※ 홈페이지에서 학교 검색 → 결과물 출력 ※ 바로가기 URL 입학공지 확인
	• 고등학교(주(州)별 교육부 홈페이지 학교 검색) - 온타리오 https://www.app.edu.gov.on.ca/eng/sift/indexSec.asp - 온타리오 사립학교 : http://www.edu.gov.on.ca/eng/general/elemsec/privsch/#list - 브리티시컬럼비아 http://www.bced.gov.bc.ca/apps/imcl/imclWeb/Home.do?city=Home.do - 퀘벡 : https://cbe.ab.ca/schools/find-a-school/Pages/default.aspx - 알버타 : https://education.alberta.ca/alberta-education/school-authority-index/everyone/alberta-schools/?cat=Private School		

## 1 지원범위

- 1개 학부(전공), 1개 학년만 입학할 수 있으며 한국방송통신대학교 학사과정에 지원할 경우 프라임칼리지 학사과정에 지원은 할 수 있으나 이중 등록은 불가능합니다.  
※ 한국방송통신대학교 학사과정과 프라임칼리지 학사과정 중 1개만 등록하여 입학 가능

## 2 전형료 환불

- 지원서 접수를 마감(지원서 작성 후 전형료 결제)한 후에는 접수를 취소할 수 없으며, 전형료를 환불받을 수 없으므로 결제 전 신중히 결정하시기 바랍니다. 다만 지원자 귀책이 아닌 본교의 과실, 천재지변, 기타 사고 등의 사유(「고등교육법시행령」 제42조의3 제2항에 따른 사유)로 전형에 응시할 수 없는 경우에는 전형료의 일부 혹은 전액을 환불받을 수 있습니다.  
단, 지원자의 변심은 전형료 환불사유가 되지 않으므로 결제 전 신중히 결정하시기 바랍니다.
- 「고등교육법」 제34조의4 제5항 및 「고등교육법시행령」 제42조의3에 따라 입학전형 관련 수입·지출에 잔액이 발생한 경우, 납부한 입학 전형료에 비례하여 반환합니다.

## 3 제출서류

- 4대 사회보험가입내역 확인서(2026. 6. 8.이후 발행본)를 제외한 추가 제출서류는 반드시 3개월 이내에 발급된 원본으로 방문 또는 등기우편으로 제출하여야 하며, 대학에서 지정한 접수처로 제출 기한 내에 도착하지 않을 경우에는 입학전형에서 제외됩니다.  
※ 외국학교 학력증명 서류에 한하여 예외적으로 1년 이내에 발급된 서류(원본)도 인정 가능
- 등기우편을 이용하는 경우에는 제출기한 내에 접수처에 도착되도록 제출하여야 하며, 우편 사고에 대하여 우리 대학교에서 책임지지 않습니다.
- 제출된 서류는 반환하지 않습니다.

## 4 입학지원서 기재내용 상이자 및 지원 자격 미달자의 경우

- 입학지원서는 학교생활기록부, 성적증명서, 졸업증명서 등에 의거 정확하게 기재하고, 기재 내용이 사실과 달라 발생한 불이익은 지원자의 책임입니다.
- 입학지원서 인터넷 작성·제출 시 출신학교의 학교생활기록부, 성적증명서, 졸업증명서 등 제출된 서류에 기재된 인적사항(성명, 주민등록번호)과 다를 경우에는 변경된 인적사항으로 작성·제출하고, 주민등록초본을 제출하여야 합니다.
- 성적증명서 이중발급 대학 출신자는 원 성적대로 발급된 성적증명서를 제출하여야 합니다.(학력조회 결과 제출한 성적과 다를 경우 입학허가가 취소될 수 있음)
- 입학을 허가 받아 재학 중인 자라도 본교에서 출신학교에 학·경력 조회 결과 입학 지원서 및 제출서류에 기재된 내용이 사실과 다르거나, 지원 자격에 미달(학력 미인정, 성적 미달 등)되는 경우에는 입학허가가 취소됩니다.
- 부정한 방법으로 합격 또는 입학한 사실이 발견될 경우 입학전후를 막론하고 합격 또는 입학을 취소하고 납부한 등록금은 반환되지 않으며, 입학이 취소된 날로부터 3년간 본교에 입학을 할 수 없습니다. 또한, 성적위변조 등 부정한 행위 시 형사처벌을 받을 수 있습니다.

## 5 프라임칼리지 학사과정(한국방송통신대학교 학사과정 포함) 재적생(재학, 휴학)의 경우

- 한국방송통신대학교의 학생은 본교의 1개 학과(부)에 한정하여 학적을 가질 수 있습니다.  
※ 방송대-프라임칼리지 간 이중 학적 불가
- 한국방송통신대학교 프라임칼리지(한국방송통신대학교 학사과정 포함)에 학적을 보유하고 있는 자가 2026학년도 2학기 프라임칼리지 신·편입학 모집에 지원하여 합격 후 등록할 경우, 기존 보유한 학적(한국방송통신대학교 학사과정 포함)은 제적처리되므로 유의하시기 바랍니다.

## 6 수강신청 및 등록

- 선(先) 수강신청 후(後) 등록금 납부제를 운영하므로 2026학년도 2학기 신·편입생의 경우 수강신청 기간 중 수강신청을 하지 않을 경우 등록금 납부가 불가하여 “합격 취소”처리됩니다.

## 7 온라인 강의 수강 가능여부 확인사항

- 국가별, 개인별 통신환경에 따라 온라인 강의 수강이 안되는 경우가 발생할 수 있으므로 반드시 맛보기 강의를 클릭하여 아래사항을 확인 후 지원하시기 바랍니다.  
※ 확인방법 : [https://lms.knou.ac.kr/dks/user/gustation/initUBDGustation\\_do](https://lms.knou.ac.kr/dks/user/gustation/initUBDGustation_do) 접속 → 기관선택 클릭 → 프라임칼리지 학사학위과정 선택 → 강의맛보기 클릭  
※ 확인내용 : 영상이 멈추거나 끊기는 현상(몇 초 단위로 재생과 로딩 반복) 없이 재생이 원활하게 되는지 확인
- 온라인 강의 수강을 위해 기기 권장 사양을 확인하시기 바랍니다.

### 1) 권장 PC사양

하드웨어	화면해상도	1280*1024
	네트워크	100Mbps 이상 또는 개인 와이파이
소프트웨어	운영체제	Win 10 이상(Win 7, Win XP 지원불가), Mac Catalina 이상(Linux 지원불가)
	브라우저	Microsoft Edge, Chrome, Safari 등(Internet explorer 지원불가)

※ 공용 와이파이 이용 시 접속이 불안정하거나 동영상 재생이 원활하지 않을 수 있음

### 2) 권장 모바일(태블릿, 스마트폰)사양

Android	Android 9.0 이상(최소사양 7.0이상)
IOS(iPhone, iPad)	IOS 13 이상

## 8 기타사항

- 입학성적은 공개하지 않습니다. 본 모집요강에 명시되지 않은 사항은 한국방송통신대학교 프라임칼리지에서 별도로 정하는 기준에 따르며, 필요 시 추가 서류를 요구할 수 있습니다.
- 신·편입생 입학 후 당해 학년도 첫 학기 휴학을 할 수 없습니다. (단, 장기요양·가족간호·병역·출산·육아 등의 이유로 인한 휴학은 가능)

## 1 장학제도 (※학교 사정에 따라 변경될 수 있음)

구분	장학금 종류		지급 기준 및 대상	
교내	입학 장학	재직자	<ul style="list-style-type: none"> <li>1학년 특별전형 입학자 (※ 재직자)</li> <li>입학 후 첫 1년(연속 2개 학기)</li> </ul>	신입생
		일반	<ul style="list-style-type: none"> <li>1학년 일반전형 입학자</li> <li>2학년·3학년 편입생</li> <li>입학 후 첫 1년(연속 2개 학기)</li> <li>단, 입학 첫 학기 전 과목(6과목) 이수하고 F학점 없이 평점평균 3.0 이상일 경우 두 번째 학기 적용</li> </ul>	신·편입생
	연속등록 장학		<ul style="list-style-type: none"> <li>4개 학기 연속 등록자 (※ 등록 후 휴학 학기 미포함)</li> </ul>	재학생
	성적우수 장학	A	<ul style="list-style-type: none"> <li>직전 학기 전 과목 이수(18~21학점)</li> <li>평점 평균 학과별 그룹별 상위 5% 이내인 자</li> </ul>	재학생
		B	<ul style="list-style-type: none"> <li>직전 학기 전 과목 이수(18~21학점)</li> <li>평점 평균 학과별 그룹별 5% 초과 15% 이내인 자</li> </ul>	재학생
		C	<ul style="list-style-type: none"> <li>직전 학기 전과목 이수(18~21학점)</li> <li>평점 평균 학과 그룹별 상위 15% 초과 50% 이내인 자</li> </ul>	재학생
	교육보호장학		국가유공자 및 북한 이탈 주민으로서 신·편입학하는 첫 학기는 성적과 관계없이 면제 (두 번째 학기부터는 소정의 자격 기준 해당자만 지급)	재학생 신·편입생
	기초생활수급장학		기초생활수급자 중 소정의 자격 기준 해당자로서, 신·편입학하는 첫 학기는 성적과 관계없이 면제(두 번째 학기부터는 소정의 자격 기준 해당자만 지급)	재학생 신·편입생
	장애인장학		<ul style="list-style-type: none"> <li>장애인복지법 상 중증(1~3급), 직전 학기 9학점 이상 이수 ※ 성적 관계없음</li> <li>장애인복지법 상 경증(4~6급), 직전 학기 9학점 이상 이수 ※ 평점평균 1.6 이상(F학점 포함). 단, 신·편입학하는 첫 학기는 성적 관계없이 면제</li> <li>학부구분 없이 학기당 최대 10명 선발</li> </ul>	재학생 신·편입생
	MOU장학		<ul style="list-style-type: none"> <li>MOU 체결 산업체 재직자 : 재직 시 신입생 8개 학기, 편입생 6~4개 학기 가능</li> <li>MOU 체결 고등학교 졸업(예정)자 : 2011년 2월 이후 졸업자로, 특별전형 신입생에 한함</li> </ul>	재학생 신·편입생
	스마트후진학1		마이스터고 및 특성화고 졸업(예정)자로 학교장 추천을 받은 내신 상위 30% 이내 (고교 졸업 후 1년 이내에 입학자로 신입학 첫학기에 한함)	신입생
	스마트후진학2		「한국방송통신대학교 프라임칼리지 평생교육허브과정」의 재직자 기초과정 총 30시간 이상 수료자(신·편입학하는 첫 학기에 한함)	신·편입생
prime가족장학		<ul style="list-style-type: none"> <li>가족(부부, 부모자녀, 형제자매)이 함께 프라임칼리지에 재학 중인 자</li> <li>신·편입생 입학 시 또는 재학 중 1회에 한함</li> </ul>	재학생 신·편입생	

구분	장학금 종류	지급 기준 및 대상	
교외 (별도 공지)	재입학장학	방송대(학부, 프라임칼리지, 대학원) 졸업생 중 신·편입학한 자 (신·편입학하는 첫 학기에 한함) ※ 입시지원서의 '추천인 성명/학번'에 방송대 졸업 학번을 기재한 경우에 한함	신·편입생
	추천장학1	프라임칼리지 학위과정에 신·편입생을 3명 이상 추천한 재학생 (신·편입학하는 첫 학기에 한함) ※ 입시지원서의 '추천인 성명/학번'에 추천인의 성명/학번을 기재한 경우에 한함	재학생
	추천장학2	방송대(학부, 프라임칼리지, 대학원) 재학생, 졸업생 추천으로 입학한 신·편입생 (신·편입학하는 첫 학기에 한함) ※ 입시지원서의 '추천인 성명/학번'에 추천인의 성명/학번을 기재한 경우에 한함	신·편입생
	글로벌장학	귀화자 및 외국인(신·편입학하는 첫학기에 한함)	신·편입생
	국가장학금 (I 유형)	소득분위 0~9분위로서, 성적 기준 충족자(신·편입학 첫 학기는 성적에 관계 없음) ※ 한국장학재단의 선발기준에 따름	재학생 신·편입생
	국가장학금 (II 유형)	고졸 후 학습자(희망사다리 II 유형) ※ 한국장학재단의 선발기준에 따름	

※ 장학 신청 안내

① 교내 장학신청

- 홈페이지 공지 확인 후 학사정보시스템에서 신청
- 신청기간 : 2026. 7. 16.(목) ~ 7. 20.(월)
- ※ 학교 운영 사정에 따라 변경될 수 있음

② 교외 장학신청 안내

- 홈페이지 공지 확인 후 학사정보시스템에서 신청
- 신청기간 : 학기 중 별도 공지
- \* 교외 현금장학은 2026학년도 1학기 장학금 집행 이후 잔액 규모에 따라 지급 제한 혹은 미집행 될 수 있음

③ 국가 장학 신청 안내

- 한국장학재단(www.kosaf.go.kr)에서 신청
- 신청기간 : 홈페이지에서 확인(전화 : 1599-2000)

## 2 후생복지

○ 병역 연기 혜택

- 2026학년도 신·편입생 중 현역 입영 대상자는 24세까지 병역 연기 가능
- 신·편입생은 병역연기 신청서 제출 없이 대학에서 학적보유자 명부를 일괄 작성후 1학기는 3월 말, 2학기는 9월 말 까지 병무청에 송부하여 자동연기 처리
- 재학 중 입영을 희망하는 학생은 본인의 희망시기를 적어 재학생 입영희망원을 해당 지방병무청 민원실에 제출하면 입영 가능

○ 국제학생증 발급

- 국제학생증 발급 후 해외여행 시 항공권 예약 및 교통패스 구매, 숙소 예약 시 할인 등 다양한 혜택

○ 교육메일 계정 제공(등록생, 휴학생, 졸업생) 단, 제적생은 이용중지

○ 구글앱스(Google Apps)의 기능 이용가능

- 이 서비스는 구글에서 제공하는 서비스이므로, 구글의 정책에 따라 서비스 내용이 변경될 수 있습니다.

○ 전국 13개 지역대학 오프라인 도서관 및 전자도서관 이용

- 서울 대학로 중앙도서관 외 13개 지역대학 오프라인 도서관 이용
- 방송대 중앙도서관 전자도서관 이용가능

## 1 입학지원서 서식 및 작성방법

### 【입학지원서 서식】

입학지원서 작성/수정

■ 지원 순서 : 1.지원서 작성, 2.전형료 결제, 3.서류 제출

*지원학부	<input type="text" value="선택"/>	*지원유형	<input type="text" value="선택"/>	*신청전공 (편입학만 해당)	<input type="text" value="선택"/>
*국적	<input type="text" value="선택"/>	*성명		*주민등록번호	
*수강지역	<input type="text" value="선택"/>	*성명(영문)		등록장애인 여부	
*주소	<input type="text" value="주소"/>				
*이메일		*휴대전화		전화번호	
*출신학교	<input type="text" value="선택"/>				
*출신학과	<input type="text" value="선택"/>			*졸업구분	<input type="text" value="선택"/>
*입학년도		*졸업년도		*병역사항	<input type="text" value="선택"/>
학적부와 현재 성명이 다른지?			<input type="checkbox"/> 예 <input type="checkbox"/> 아니오		학적부 성명
학적부와 현재 주민등록번호가 다른지?			<input type="checkbox"/> 예 <input type="checkbox"/> 아니오		학적부 주민등록번호
*직업군		*직장명		직위명	
*취업일자		*직장주소	<input type="text" value="직장주소"/>		
성적입력		성적증명방법			
추천인 성명		추천인 학번			

지원서 작성 완료

## 【 인터넷 입학지원서 작성 요령 】

항목명	수정가능 여부	작성요령
개인정보 수집 및 이용에 대한 동의 절차(최초1회)를 거침		
성명	X	띄어쓰기 허용하지 않음
주민등록번호	X	주민등록번호 입력
- 이미 작성된 지원서를 수정하거나 합격자조회도 위 항목으로 조회함		
지원학부	◎	1인이 1개 학부만 선택할 수 있음
지원유형	◎	신입/편입 선택 후 일반/특별전형 선택
신청전공	◎	편입학 지원자만 신청전공 선택
국적	X	해당국가가 없는 경우 '기타' 선택
수강지역	○	거주지와 상관없이 시설이용이 용이한 지역대학 소재지 선택
성명(영문)	○	여권에 있는 영문명 기재
주소(우편물수령)	○	도로명 주소로 우편번호 검색 후 상세주소 추가 입력
이메일	○	이메일주소 입력
휴대전화번호	○	010-****-****(본인 연락처가 아닌 경우 대학입학 관련 각종 안내 및 공지사항 누락으로 인한 불이익은 본인의 귀책사유임)
출신학교	△	- 학교명으로 검색하여 선택하되, 같은 학교명은 소재지 참조 - 고등학교졸업학력검정고시는 고졸검정고시로 검색하여 선택 - 편입학 지원 시 출신학교 및 졸업구분 추가 선택
입학년도	△	해당연도 기재(검정고시 출신자 제외)
졸업년도	△	해당연도 기재(검정고시의 경우 합격년도)
병역사항	○	해당사항 선택
직업군	△	제시된 직업 중 선택
직장명	△	직장명 입력
취업일자	△	재직하고 있는 사업장의 취업일자를 기재(4대보험의 자격취득일자와 동일) ※ 자영업자(개인사업자, 보험설계사 등)는 사업자등록증을 취득한 일자 입력
직장주소	△	재직하고 있는 사업장의 주소를 기재 ※ 자영업자나 개인사업자인 경우, 사업자등록증에 있는 소재지 주소 입력 * 신입학 특별전형만 작성
성적입력	△	- 신입생 : 출신학교와 졸업연도에 따라 화면에 해당사항 입력 • 1996년도 이전 고교 졸업자 : 전 학년 계열석차 입력 • 1997~2016년도 고교 졸업자 : 입력사항 없음 • 검정고시출신 : 평균점수 입력 - 편입생 : 평점평균 입력
추천인성명/학번	○	추천인 입력 ※ 추천인은 한국방송통신대학교(프라임칼리지 포함) 재학, 휴학, 졸업생 해당
부속서류 제출장소		(우)03087 서울 종로구 이화장길 81 (동승동) 한국방송통신대학교 열린관 402호 프라임칼리지 운영지원실

※ 지원서 접수는 3단계(지원서 작성 → 전형료결제 → 부속서류 제출)로 이루어 짐

※ 지원서 기재내용은 제출서류와 일치되어야 하며, 착오기재로 인한 불이익은 지원자 책임임

※ 지원사항 수정 가능 여부

X : 최초 등록('지원서작성완료' 버튼 클릭) 후 수정 불가

\* 수정 필요 시 전형료 결제 전까지 '지원서 삭제' 클릭 후 작성중인 화면을 닫고, 지원서 작성 새로 시작

◎ : 전형료 결제 전까지 수정 가능 / △ : 서류제출 전까지 수정 가능

※ 전형료 결제 후에는 '지원서 삭제' 불가

## 2 성적군별 성적 적용 및 산출방법

### 【신입학】

#### 가. 성적 적용

학년	군별	적용대상	성적적용
1 학 년 신 입 생	1군	• 1996. 12월 이전 졸업자	• 전 학년 계열석차 → 3학년 2학기 학급석차 → 3학년 학년석차 → 3학년 2학기 학년석차 → 3학년 학급석차 순으로 적용 ※ 전 학년 성적이 없는 자(취업에 따른 고등학교 「2+1체제」 해당자) • 2학년 2학기 학급석차 → 2학년 학년석차 순으로 적용
		• 성적표기가 2개 이상의 성적군 해당자	• 전 학년 성적 → 3학년 2학기 성적 → 3학년 학년성적 순으로 적용
		<동점자 처리기준> • 동점발생 시 성적적용 순서대로 선발 • 위 기준으로 불가할 시 2학년 → 1학년 성적 순으로 적용	
	2군	• 1997.1월 이후~2007년 졸업자	• 전 학년 교과목 성취도 점수 적용 ※ 전 학년 성적이 없는 자(취업에 따른 고등학교 「2+1체제」 해당자) • 2학년 2학기 학급석차 → 2학년 학년석차 순으로 적용
		• 성적표기가 2개 이상의 성적군 해당자	• 전 학년 성적 → 3학년 2학기 성적 → 3학년 학년성적 순으로 적용
		<동점자 처리기준> • 3학년 → 2학년 → 1학년 성적 순으로 적용	
	3군	• 2008. 1월 이후 졸업(예정)자	• 전 학년 교과목 석차등급 점수 적용 ※ 전 학년 성적이 없는 자(취업에 따른 고등학교 「2+1체제」 해당자) • 2학년 2학기 성적 → 2학년 학년성적 순으로 적용
		• 2015. 2월 이후 특성화고와 마이스터고 졸업(예정)자	• 성취평가제(A,B,C,D,E)를 석차 9등급으로 환산(전문교과)하여 적용 ※ 전 학년 성적이 없는 자(취업에 따른 고등학교 「2+1체제」 해당자) • 2학년 2학기 성적 → 2학년 학년성적 순으로 적용
		• 성적표기가 2개 이상의 성적군 해당자	• 전 학년 성적 → 3학년 2학기 성적 → 3학년 학년성적 순으로 적용
		<동점자 처리기준> • 3학년 → 2학년 → 1학년 성적 순으로 적용	
	4군	• 고등학교졸업학력검정고시 합격자	• 고등학교졸업학력검정고시 성적
		<동점자 처리기준> • 국어 → 수학 → 영어 성적 순으로 적용	
	5군	• 2026학년도 대학 수학능력 시험성적 지원자	• 3개 영역별(국어, 수학, 영어) 등급을 점수로 환산 ※ 수능시험 영역(국어, 수학, 영어)별로 짝수형/홀수형으로 구분하지 않으며, 별도 가산점 없음
		<동점자 처리기준> • 국어 → 수학 → 영어 성적 → 연장자 순으로 적용	
	6군	• 외국학교 출신자와 성적 산출 불가자	• 학업계획서 심사순

※ 취업에 따른 고등학교 「2+1체제」 해당자의 경우 3학년은 취업, 실습 등으로 학교 성적이 없음

#### 나. 성적 산출

- 성적산출 시 해당 군별로 소수점 9째 자리에서 반올림하여 8째 자리까지 산출하는 것을 원칙으로 함
- 고등학교 성적은 한 학기에 환산할 교과목이 7과목 이하일 경우, 해당 학기의 성적은 환산하지 않고 제외하고, 8과목부터 환산함
- 석차등급 또는 성취도에 '이수'로 표기되어있는 과목은 제외함

별표 1. 성취도 환산 점수표

성취도	수	우	미	양	가	비고
환산점수	5	4	3	2	1	성취도에 이수, 미이수로 표시된 교과목은 산출에서 제외됨

별표 2. 석차등급 환산점수표

석차 등급	1	2	3	4	5	6	7	8	9	비고
환산점수	9	8	7	6	5	4	3	2	1	학업성적이 9등급으로 제공됨

별표 3. 석차등급 조건표

Z점수	정규분포확률값	백분위	석차백분율	석차등급
3.00	0.9987	0.0013	0.13	1
		~		
1.75	0.9599	0.0401	4.01	2
		~		
1.22	0.8888	0.1112	11.12	3
		~		
0.73	0.7673	0.2327	23.27	4
		~		
0.00	0.5000	0.5000	50.00	5
		~		
-0.26	0.3974	0.6026	60.26	6
		~		
-0.74	0.2296	0.7704	77.04	7
		~		
-1.23	0.1093	0.8907	89.07	8
		~		
-3.00	0.0013	0.9987	99.87	9

## 【 편입학 】

### 가. 성적 적용

학년	군별	적용대상	성적적용
2, 3 학년 편입생	1군	대학(교)과 독학사 출신자	<ul style="list-style-type: none"> <li>• 평점</li> <li>※ ① 실점은 출신학교에서 평점으로 환산하여 제출</li> <li>② 평점은 소수점 4째 자리까지 입력하고, 그 외는 버림</li> </ul>
		<동점자 처리기준> • 대학(교) : 백분위점수 → 총취득학점 → 연장자 순으로 적용 • 독학사 : 백분위점수 → 총점 → 연장자 순으로 적용	
	2군	한국방송통신대학교 출신자	<ul style="list-style-type: none"> <li>• 평점</li> <li>※ 지원서에 성적기재 (단, 프라임칼리지 학사학위 과정 재적생은 성적기재 및 성적증명서 제출 생략)</li> </ul>
		<동점자 처리기준> • 백분위점수 → 총취득학점 → 연장자 순으로 적용	
3군	「학점인정 등에 관한 법률」과 「평생교육법」에 의한 학점 (학사학위, 전문학사학위) 취득자	<ul style="list-style-type: none"> <li>• 실점</li> <li>※ 단, 학점은 취득하였으나, 성적이 없는(0점) 자는 4군(성적산출 불가)으로 전형하되, 접수담당자가 지원서의 '성적산출 불가 확인'란에 확인 서명</li> </ul>	
	<동점자 처리기준> • 총취득학점 → 연장자 순으로 적용		
4군	성적산출 불가자	• 학업계획서 심사 순	

### 나. 성적 산출

- 성적산출 시 해당 군별로 소수점 9째 자리에서 반올림하여 8째 자리까지 산출하는 것을 원칙으로 함

## 1 성적 산출 불가 확인서 서식

NO. \_\_\_\_\_

## 석차(전학년 종합성적) 산출 불가 확인서

성 명 :  
 생 년 월 일 :  
 학 번 :  
 학 과 :  
 학위명 및 등록번호 :  
 입 학 일 :  
 졸업(수료)일 :

위 사람은 우리학교 교육과정을 이수하여 졸업(수료)한 자로서 석차(전학년 종합성적) 산출이 불가능하여 석차(전학년 종합성적)를 발급해 드릴 수 없어 동 확인서에 붙임과 같이 학교생활기록부(학적부) 사본을 첨부해 드립니다.

붙임 학교생활기록부(학적부) 1부

20    년    월    일

학 교(총·학)장



<국문>

## 학력(교육과정)인정 확인서

- 학교명 :
- 학교 주소 :

위 학교는 \_\_\_\_\_ (국가)에서 인정하는 정규학교로서  
대한민국의 (고등학교, 전문대학, 2년제 대학, 4년제 대학)에 준하는 학력(교육  
과정)이 인정되는 학교임을 확인합니다.

20 . . . .

확인기관

직인(서명)

확인기관 주소 :

연락전화 번호 :

한국방송통신대학교 총장 귀하

<영문>

## Confirmation of Accreditation

To : Korea National Open University, Seoul, Korea

This is to certify that \_\_\_\_\_ is a bona fide institution that has the power to award a (high school, college, university) diploma / degree. The above mentioned institution is considered an accredited institution.

Important notice: This note confirms the status of accreditation for the institution, but does not certify attendance at or graduation from the institution.

This note of confirmation is confirmed by \_\_\_\_\_

\_\_\_\_\_

Date \_\_\_\_\_

Address \_\_\_\_\_

Contact number \_\_\_\_\_

<중국어>

## 学历学位(教育课程)认证证明书

- 学校名称 :
- 学校地址 :

此学校是在中华人民共和国认证的正规学校, 因此证明该学校符合与大韩民国批准的(①高中学校、②2-3年制的专科、③本科大学、④其他高等学校)学历.

20 . . .

证明机关

印(签名)

机关地址 :  
联系电话 :

敬致 韩国放送通信大学校长

<일본어>

証第 - 号

## 証 明 書

別添 書類의 印章은 大学学長 (高等学校長) 의 印章임을  
證明함.

서울, \_\_\_\_\_ 年 \_\_\_\_\_ 月 \_\_\_\_\_ 日

\_\_\_\_\_  
서명  
大韓民國 日本國大使館  
(手數料 \_\_\_\_\_ 원)

## 4 외국학교 출신자 입학 지원자격 심사 신청원

### 1. 지원 자격

일 반 전 형	신입생	① 초·중등 12년 이상 학제 국가	신입생	④ 외국에서 초·중등 전 교육과정 이수한 재외국민 및 외국인(12년 미만 학제 포함)
		② 초·중등 12년 미만 학제 국가		⑤ 12년 이상 학제 국가
편입생	4년제 대학 수료	③ 외국인으로서 한국학교 출신	편입생	⑥ 12년 미만 학제 국가
		전문대학 및 4년제 대학 졸업		외국인으로서 한국학교 출신
		초·중등 12년 이상		
		초·중등 12년 미만		

※ 해당란 우측 빈 칸에 ○표 하십시오(제출서류는 외국학교 출신 지원자 참고사항 참조)  
 ※ 초·중등 12년 미만 학제 출신자로서 혼합이수(해당국과 외국)한 경우에는 대학과정에서 보충해야 함

### 2. 지원자 인적사항

지 원 학 년			지 원 학 과		
성 명	원 어	한 글	현 재 국 적	재 학 시 국 적	성 별
생년월일		외국인등록번호		체류자격	
국 내 연 락 처	주 소	핸드폰		E-mail	
	집 또는 직장				

### 3. 학력 기재란(초등학교, 중학교, 고등학교, 전문대학, 대학교)

학교명	재학기간		학교소재지		
	기간	재학년수	국가명	소재지	연락처 및 홈페이지주소
①	· · · ~	년 개월			☎ http://
②	· · · ~	년 개월			☎ http://
③	· · · ~	년 개월			☎ http://
④	· · · ~	년 개월			☎ http://
⑤	· · · ~	년 개월			☎ http://

학교명	국내학교에 해당하는 학년, 학기																											
	학년▶	1		2		3		4		5		6		7		8		9		10		11		12		13		
	학기▶	1	2	1	2	1	2	1	2	1	2	1	2	1	2	1	2	1	2	1	2	1	2	1	2	1	2	
①																												
②																												
③																												
④																												
⑤																												

### 4. 한국어 능력 평가(자기진단)

말하기	듣기	쓰기	독해	종합
상( ), 중( ), 하( )	상( ), 중( ), 하( )	상( ), 중( ), 하( )	상( ), 중( ), 하( )	상( ), 중( ), 하( )

20 . . . 신청자 성명(지원자와 관계 : ) (인)

상기 내용은 사실과 다름이 없으며, \_\_\_\_학년도 프라임칼리지 신·편입학 지원 자격 심사를 신청합니다.

한국방송통신대학교 총장 귀하

2026학년도 2학기  
한국방송통신대학교 **프라임칼리지**  
신·편입생 모집



국 **한국방송통신대학교**  
립 **프 라 임 칼 리 지**

☎03087 서울특별시 종로구 이화장길 81(동숭동) 열린관 402호 프라임칼리지  
입학상담 ☎ 1661-3090  
전공상담 관련 문의 ☎ 융합경영학부 02)3668-4442 ☎ 첨단공학부 02)3668-4443